

Kongres Zadružne zveze Slovenije  
Znanje in sodelovanje za prihodnost podeželja

## SLOVENSKO KMETIJSTVO V ČASU GLOBALNIH PRITISKOV



ZADRUŽNA  
ZVEZA  
SLOVENIJE

mag. BEN MOLJK

dr. TANJA TRAVNIKAR



Kmetijski inštitut Slovenije



### Vsebina

#### ❖ KMETIJSTVO SKUPAJ

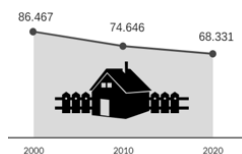
- Fizični obseg proizvodnje
- Cene v kmetijstvu
- Zunanja trgovina
- Proračunske podpore
- Dohodek

#### ❖ POMEMBNEJŠI KMETIJSKI TRGI

- Trg z mineralnimi gnojili in surovinami za krmo
- Rastlinski in živinorejski trgi (stanje zadnjih „turboletnih“ let, pogled na prihodnja dogajanja)

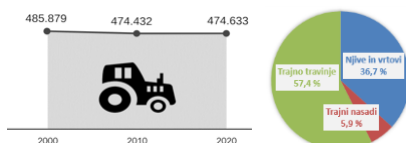
## Strukturne spremembe

Število vseh kmetijskih gospodarstev (KMG)



Nadaljevanje trenda zmanjševanja kmetijskih gospodarstev, vendar se dogajajo procesi koncentracije in specializacije kmetijske proizvodnje.

Kmetijska zemljišča v uporabi (KZU) in struktura KZU

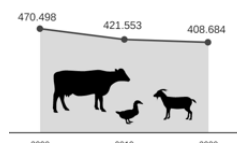


Povprečna velikost KZU na KMG z KZU

- leta 2000: 5,6 ha/KMG (skupaj 86.423 KMG)
- leta 2020: 7,0 ha/KMG (skupaj 67.576 KMG)

Kmetijski inštitut Slovenije

Število glav velike živine (GVŽ)



Povprečno število GVŽ na živinorejskih KMG

- leta 2000: 6,1 GVŽ/KMG (skupaj 77.452 KMG)
- leta 2020: 9,1 GVŽ/KMG (skupaj 44.976 KMG)

Vir: SURS

## Proizvodnja

INDEKS FIZIČNEGA OBSEGA PROIZVODNJE (2015 = 100)



Sadje:	230 %
Grozdje, vino:	-7 %
Žito:	-8 %
Krompir:	-14 %
Zelenjadnice:	-17 %
Oljnice:	-19 %

	2019/18	2020/19	2021/20	2022/21
Rastlinska pridelava	-13,0	10,6	-23,8	-1,0
Živinoreja	-0,5	-4,4	+1,2	-0,6
<b>Kmetijski proizvodi, skupaj</b>	<b>-7,9</b>	<b>4,0</b>	<b>-13,6</b>	<b>-0,8</b>

Drobnica:	7 %
Perutnina, jajca, govedo:	1 %
Prašiči:	-2 %
Mleko:	-3 %

Vir: SURS, preračuni KIS

Kmetijski inštitut Slovenije

## Cene

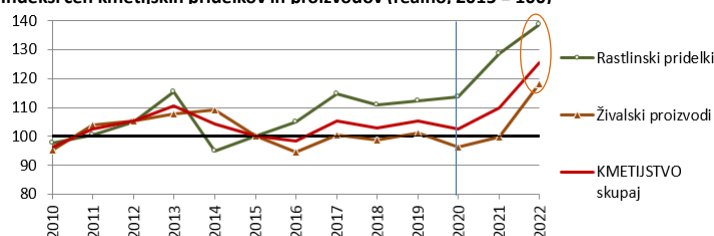
### INDEKSI CEN – kmetijski pridelki in proizvodi (nominalne spremembe cen v %)

	2020/19	2021/20	2022/21
<b>Rastlinski pridelki</b>	<b>1,1</b>	<b>15,1</b>	<b>17,5</b>
Žito	-2,5	45,4	54,8
Oljnice	6,1	37,8	26,5
Krompir	-12,4	18,5	38,1
Zelenjadnice	-4,2	10,3	15,8
Sadje	21,9	18,1	-3,0

	2020/19	2021/20	2022/21
<b>Živali in živalski proizvodi</b>	<b>-4,8</b>	<b>5,5</b>	<b>29,1</b>
Govedo	-5,0	10,4	28,7
Prašiči	-1,9	-8,0	22,2
Perutnina	-10,2	4,2	17,8
Mleko	-3,8	3,9	38,9
Jajca	0,8	0,1	24,2

<b>Kmetijski proizvodi SKUPAJ</b>	<b>-2,6</b>	<b>9,3</b>	<b>24,3</b>
-----------------------------------	-------------	------------	-------------

Indeksi cen kmetijskih pridelkov in proizvodov (realno, 2015 = 100)



Kmetijski inštitut Slovenije

Vir: SURS, preračuni KIS

## Cene

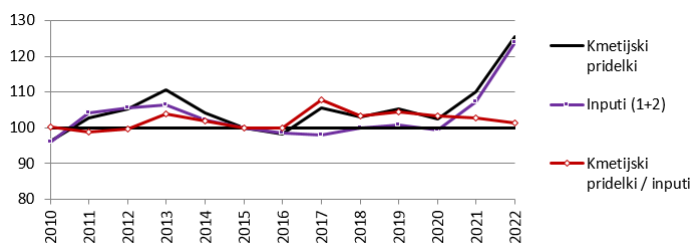
### INDEKSI CEN – inputi in pariteta (nominalne spremembe cen v %)

	2020/19	2021/20	2022/21
Semena in sadike	-1,0	-1,5	7,2
Energija, maziva	-13,4	17,3	27,7
Gnojila, sredstva za izboljš. tal	-7,7	42,7	111,9
Sredstva za varstvo rastlin	4,1	1,6	9,4
Veterinarske storitve	0,5	1,3	3,5
Krmila	-0,2	14,0	31,6
<b>Inputi za tekočo porabo (1)</b>	<b>-3,0</b>	<b>12,3</b>	<b>32,2</b>
<b>Inputi za investicije (2)</b>	<b>2,0</b>	<b>4,7</b>	<b>12,7</b>
<b>Inputi SKUPAJ</b>	<b>-1,4</b>	<b>9,8</b>	<b>26,0</b>

	2020/19	2021/20	2022/21
Kmetijski pridelki	97	109	124
Inputi (1+2)	99	110	126
Pariteta	99	100	99

Poslabšanje cenovno-stroškovnega razmerja.

Realni indeksi cen kmetijskih pridelkov, cen inputov ter cenovno-stroškovna pariteta (2015 = 100)

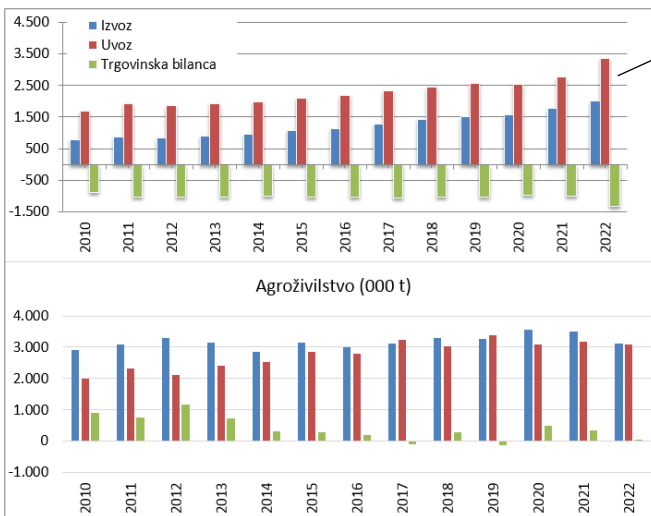


Kmetijski inštitut Slovenije

Vir: SURS, preračuni KIS

## Zunanja trgovina agroživilstva

Izvoz in uvoz ter zunanjetrgovinska bilanca agroživilskih proizvodov (mio EUR)



**Leto 2022\*:**

- Izvoz: 2,0 mld. EUR
- Uvoz: 3,3 mld. EUR
- Bilanca: -1,3 mld. EUR

**Vrednostna blagovna menjava:**

Trend rasti obeh tokov  
(od leta 2021 skokovita rast).  
- **UČINEK VISOKIH CEN**

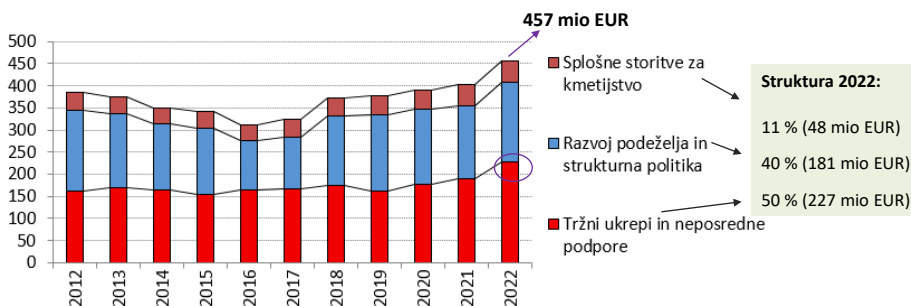
**Količinska blagovna menjava:**

Od leta 2020 stabilni in umirjeni tokovi uvoza in izvoza.

Kmetijski inštitut Slovenije

\* Začasni podatki  
Vir: SURS, preračuni KIS

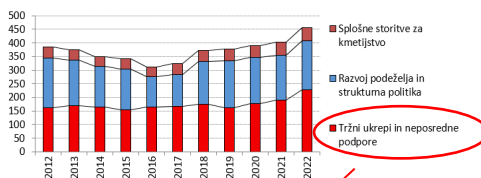
## Proračunske podpore (mio EUR)



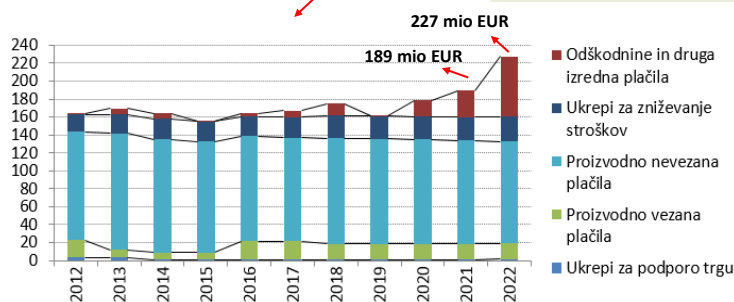
Kmetijski inštitut Slovenije

Vir: MKGP, preračuni KIS

## Proračunske podpore: *tržni ukrepi in neposredne podpore proizvajalcem (mio EUR)*



- NEPOSREDNA PLAČILA (glavnina)
- Medletno najbolj nihajo sredstva za odškodnine in druga izredna plačila:
  - Leta 2020 in 2021: predvsem izredne pomoči, povezane z epidemijo covid-19 (leta 2020 približno 15 mio EUR in leta 2021 približno 27 mio EUR).
  - Leta 2022: predvsem izredne pomoči, povezane z energetsko draginjo (za različne oblike pomoči ob finančni in gospodarski krizi izplačanih približno 55 mio EUR).

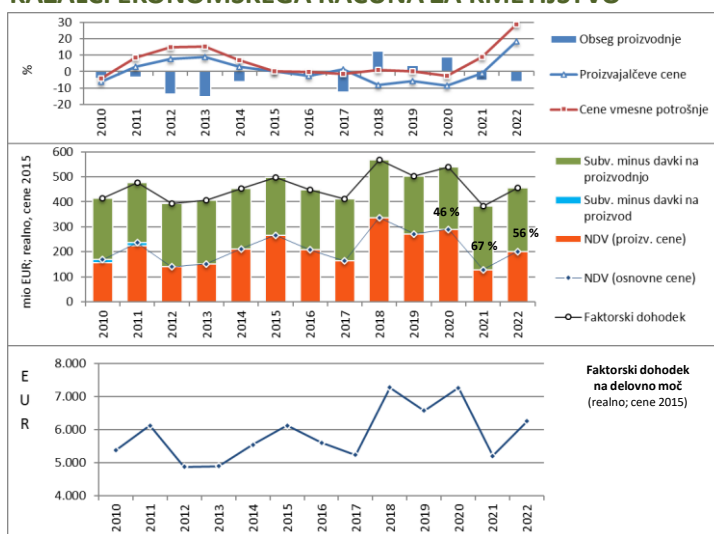


Kmetijski inštitut Slovenije

Vir: MKGP, preračuni KIS

## Dohodek

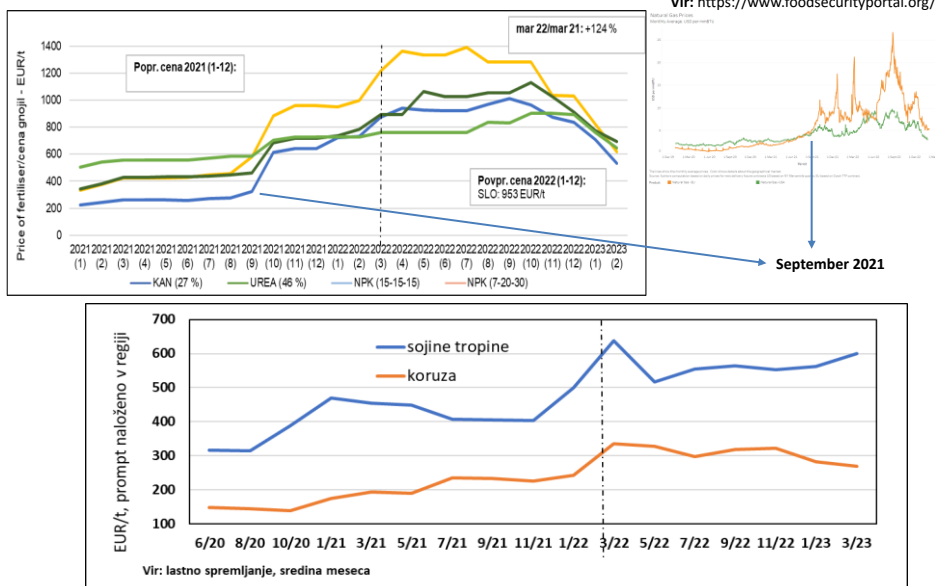
### KAZALCI EKONOMSKEGA RAČUNA ZA KMETIJSTVO



Kmetijski inštitut Slovenije

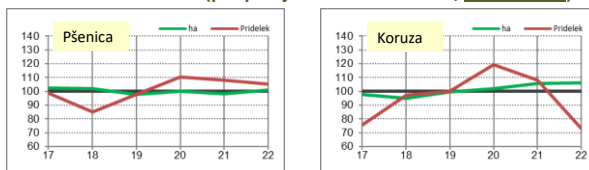
Vir: SURS, preračuni KIS

## Surovine



## Žita

### POVRŠINE IN PRIDELKI (povprečje 2017–2021 = 100, ocena 2022)



Vir: SURS, KIS (preračuni in ocena za 2022)

#### ❖ STANJE

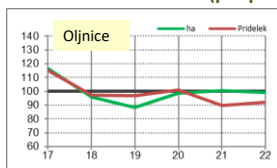
- **EU:** letina 2022 malenkost večja; pridelek pšenice, ječmena, koruze podoben kot pri letini 2021
- **SLO:** -20 % manjši pridelek v letu 2022, predvsem zaradi koruze (34 %)
- **Cene:** porast cen že v 2/2 2021 (tržne, ne odkupne), po vzpostavitvi žitnega koridorja začetek padca cen, vmes nihaj zaradi padca vrednosti €, v SLO občutno višje odkupne cene kot v letu prej
- **ZT:** izvoz EU pšenice in ječmena podoben, uvoz pšenice in koruze občutno večji, EU obvod za ukrajinsko žito, SLO izvozila in uvozila manj žit; med žiti večji le uvoz pšenice

#### ❖ NAPOVED

- Zmanjševanje proizvodnje (agregat EU); kljub več površinam, manjša raba inputov in porast deleža „nizko-pridelčnih“ sistemov pridelave; hitrost odvisna od konkurenčnosti EU sektorja
- Povečano povpraševanje po žitih za humano rabo, zmanjšano pa po žitih za krmo

## Oljnice in oljne tropine

POVRŠINE IN PRIDELKI (povprečje 2017–2021 = 100, ocena 2022)



Vir: SURS, KIS (preračuni in ocena za 2022)

### ❖ STANJE

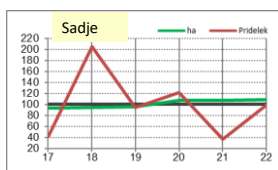
- **EU:** letina 2022 na ravni povprečja zadnjih 5 let, po napovedih letina 2023 nadpovprečna (olj. ogršč.)
- **SLO:** pridelano več oljne ogrščice in soje, manj sončnic; agregatno najmanj v zadnjem desetletju
- **Cene:** povprečno: oljne ogrščice v EU +28 %, sončnice +38 %; v SLO: oljna ogrščica cene višje za slabo tretjino, cene sončnic in soja za slabo petino
- **ZT:** EU uvoznica semena oljnic in oljnih tropin. Uvoz je bil v tržnem letu 21/22 manjši kot v tržnem letu pred tem. Tržno leto 22/23 kaže na ponovno manjši uvoz soje in sojinih tropin in precej večji uvoz semena in tropin oljne ogrščice ter sončnic

### ❖ NAPOVED

- Kljub nihanjem (napovedi letin, tečaj valut) trend padanja cen oljnic, najintenzivneje pri oljni ogrščici
- Zmerna rast površin, dvig proizvodnje (najbolj v Evropa), zmanjšanje uvoza, kljub temu EU velika neto uvoznica, poraba tropin oljnic bo skladna z razvojem živinoreje

## Sadje

POVRŠINE IN PRIDELKI (povprečje 2017–2021 = 100, ocena 2022)



Vir: SURS, KIS (preračuni in ocena za 2022)

### ❖ STANJE

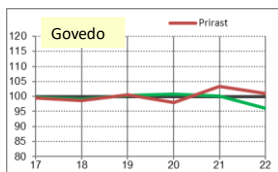
- **EU:** letina 2022; večja pridelava na PL in I, F in D podobna, E, P, HU opazno manj, agregat = 2021
- **SLO:** večja pridelava po katastrofalni letini 2021
- **Cene:** ob spravilu sprva nižje kot v enakem obdobju 2021, pozno jeseni porasle, nadpovprečno visoke v PL, I in F, podpovprečno v N, odkupne cene v Slo nižje kot leta 2021, vendar višje kot v letu 2020
- **ZT:** obseg izvoza in uvoza jabolk EU v letu 22/23 manjši, SLO: uvoz podoben kot 2021, izvoz manjši

### ❖ NAPOVED

- Skope napovedi
- Sodeč po gibanju prodaje, po rahlem povečanju salda zunanje trgovine in zmanjševanju zalog lahko sklepamo, da se bo leto na trgu s sadjem zaključilo mirno, bojazen zaradi ukrajinske krize je odveč

## Goveje meso

SLO: STALEŽ IN PROIZVODNJA V ŽIVINOREJI (povprečje 2017–2021 = 100; ocena 2022)



Vir: SURS, KIS (preračuni in ocena za 2022)

### ❖ STANJE

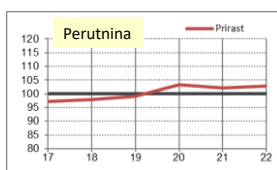
- **EU:** stalež 2 % manjši, podobno količina pridobljenega mesa; molznice -1 %, ostale krave -4 %, biki in ostalo -3 %
- **SLO:** stalež -4 %, krave -5 %, od tega molznice -8 %, zakol na ravni leta 2021, pridobljenega mesa -4 %
- **Cene:** v EU za MPG +17 %, visoka raven cen kljub rahlemu padcu ob koncu leta, cene krav in telet stagnirajo, v SLO +26 %, kljub nihaju vrnitev na raven ob koncu leta 2022
- **ZT:** obseg izvoza govedine in živih živali EU v letu 22 manjši, uvoza pa večji; SLO: izvoz živih živali ponovno večji, mesa in izdelkov pa manjši, uvoz živih živali, mesa in izdelkov v letu 2022 manjši

### ❖ NAPOVED

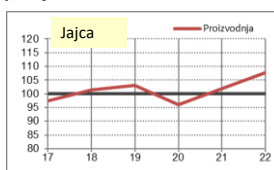
- Globalno povečanje porabe mesa, zmanjšanje v EU
- Strožje okoljske zahteve, dohodkovna občutljivost reje krav dojlj (te po pričakovanju najbolj) bo pomenilo manj razpoložljivih živali in višje stroške vhlavljanja ter pritisk na obstoj rej, odk. cene višje

## Perutninsko meso in jajca

SLO: PROIZVODNJA V ŽIVINOREJI (povprečje 2017–2021 = 100; ocena 2022)



Vir: SURS, KIS (preračuni in ocena za 2022)



### ❖ STANJE

- **EU:** prireja perutninskega mesa in jajc manjša kot 2021, posledica pojava ptičje gripe
- **SLO:** po nezanesljivih podatkih za četrtno več pitovnih piščancev in petino manj nesnic, pridobljenega mesa več
- **Cene:** cene EU kljub nihanjem na visoki ravni, enako tudi cena jajc; SLO: brojlerji +21%, jajca +24 %
- **ZT:** obseg izvoza perutninskega mesa EU v letu 2022 manjši, uvoz pa večji, enako velja za jajca; SLO: uvoz živali in mesa večji (največ v 10 letih), izvoz živali in izdelkov večji, mesa manjši (raven 2018-22)

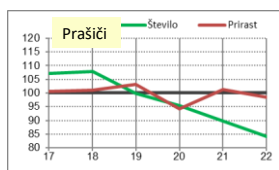
### ❖ NAPOVED

- Rast prireje perutninskega mesa se bo nadaljevala, normalizacija proizvodnih stroškov, umiritev razmer po pojavu ptičje gripe v zadnjih letih
- Nadaljevanje trenda rasti izvoza, uvoz stabilen. Pričakuje se stabilizacija cen na raven predkovidnega obdobja



## Prašičje meso

**SLO: STALEŽ IN PROIZVODNJA V ŽIVINOREJI (povprečje 2017–2021 = 100; ocena 2022)**



Vir: SURS, KIS (preračuni in ocena za 2022)

### ❖ STANJE

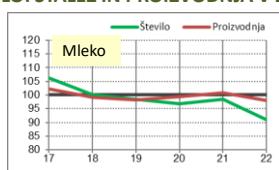
- **EU:** stalež manjši pri vseh kategorijah (-4 %), manjši tudi zakol
- **SLO:** zmanjšanje velja tudi za Slovenijo (pitanci -7 %, plemenske svinje -3 %), mesa manj za 6 %
- **Cene:** na visoki ravni, zvišanje v povprečju za 60 % in še vedno v rahlem porastu, podoben trend cen tudi pri pujskih, SLO: zvišanje cen, manj intenzivno kot v povprečju EU
- **ZT:** obseg izvoza prašičjega mesa opazno manjši (kljub novim trgom manj izvoza na Kitajsko), uvoz malenkost večji; SLO: izvoz živali se povečuje, dosegal raven let 2013-14, večji tudi izvoz mesa, uvoz živih živali (pujskov) ter mesa in izdelkov skupaj se je zmanjšal

### ❖ NAPOVED

- Zmanjšanje prireje in porabe prašičjega mesa (stabilizacija azijskih trgov, okoljski pritiski...)
- Obseg zunanje trgovine EU se bo zmanjšal na raven obdobja 2007-15

## Mleko

**SLO: STALEŽ IN PROIZVODNJA V ŽIVINOREJI (povprečje 2017–2021 = 100; ocena 2022)**



Vir: SURS, KIS (preračuni in ocena za 2022)

### ❖ STANJE

- **EU:** prireja na ravni 2021
- **SLO:** odkup mleka dobra 2 % manjši, delež odkupa tujih mlekarn ponovno večji (2021: 31,3 %)
- **Cene:** visoka raven cen, v povprečju +36 %, SLO +38 %
- **ZT:** obseg izvoza mleka in mlečnih izdelkov EU opazno manjši, uvoz nekoliko večji; SLO: izvoz mleka in mlečnih izdelkov manjši, uvoz nekaj večji, vendar pod povprečjem zadnjega petletnega obdobja

### ❖ NAPOVED

- Nižje, vendar stabilne cene, nižji tudi stroški
- Zaradi različnih zahtev in omejitev počasno nadaljevanje zmanjševanja števila molznic, ob zmerni rasti povprečne mlečnosti bo sektor stabilen
- Rasti svetovnih potreb bodo najintenzivneje sledile nekatere azijske in afriške države. Potrebe bodo večje od ponudbe, zato bo EU še naprej največja svetovna izvoznica mleka in mlečnih izdelkov

## Zaključki

### ❖ UGOTOVITVE

- Kljub bojznim pred negotovimi razmerami zaradi globalnih pritiskov, predvsem od leta 2020, podatki na agregatu kmetijstva za Slovenijo kažejo, da je sektor ostal stabilen.
- Pri ohranjanju stabilnosti pa so pomembno pripomogle dohodkovne podpore države, ki so blažile izpad dohodka (izrazitejše blaženje dohodka je bilo v letu 2021, še posebej v živinoreji). Poleg tega pa so sektor na relativno stabilni ravni ohranjale tudi visoke odkupne cene (že v letu 2021, izraziteje pa v letu 2022).

### ❖ NAPOVEDI

- Kratkoročne napovedi kažejo na umirjanje razmer v kmetijstvu. Stabilizacija se napoveduje tudi na področju cen proizvodnih inputov in kmetijskih proizvodov.
- Kmetijstvo pa se bo moralo pripraviti na predvidene strukturne spremembe, na kar bodo vplivali predvsem spremenjeni gospodarsko-družbeni dejavniki ter okoljske zahteve.

 Kmetijski inštitut Slovenije

 Kmetijski inštitut Slovenije

Hvala za vašo pozornost.



Spletna stran:

[https://www.kis.si/Porocila\\_o\\_stanju\\_v\\_kmetijstvu/](https://www.kis.si/Porocila_o_stanju_v_kmetijstvu/)